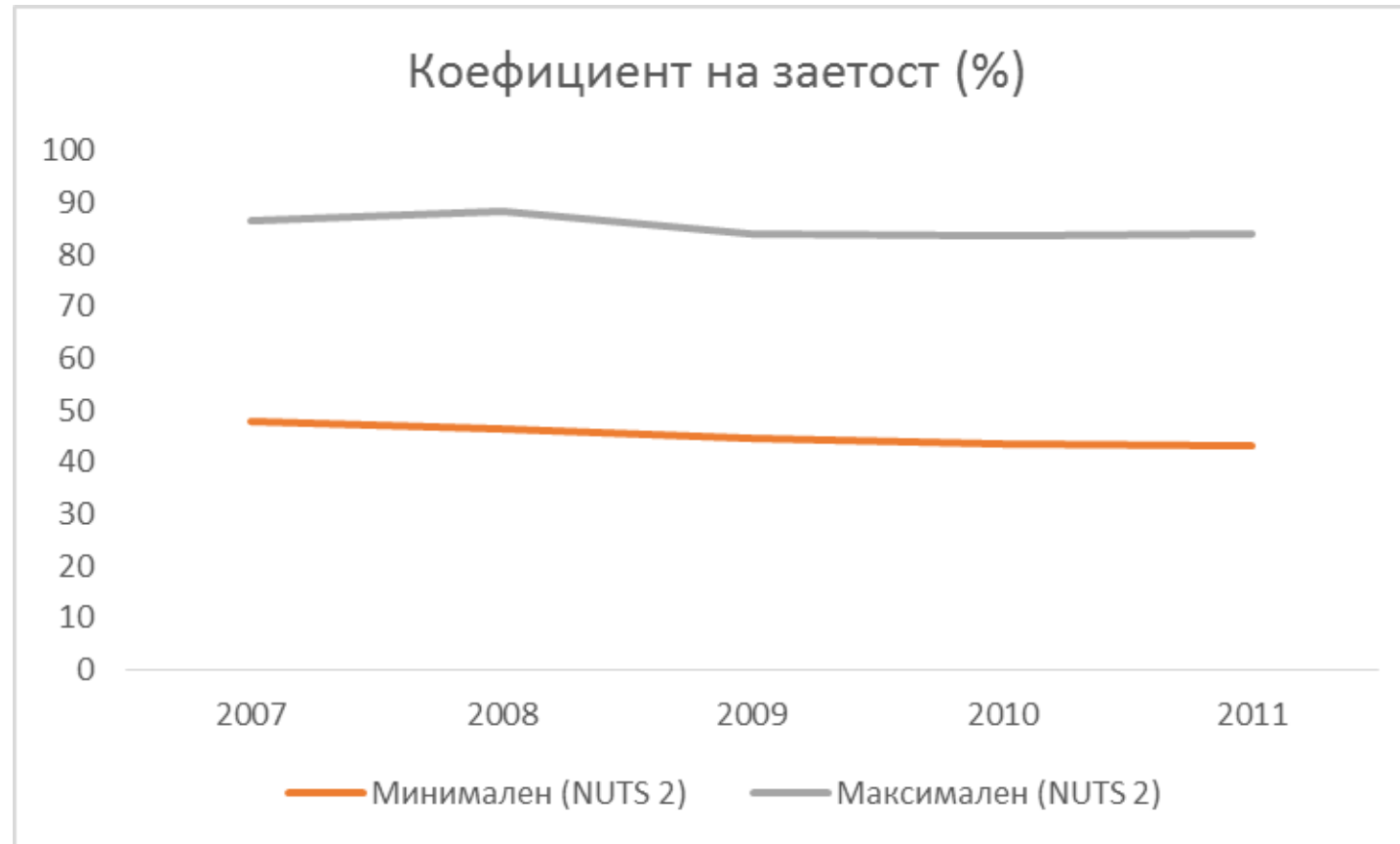


Измерване на териториалната кохезия в ЕС и България 2007-2011

Проф. д-р Нено Димов, СУ
Гл. ас. д-р Александър Цветков, УАСГ

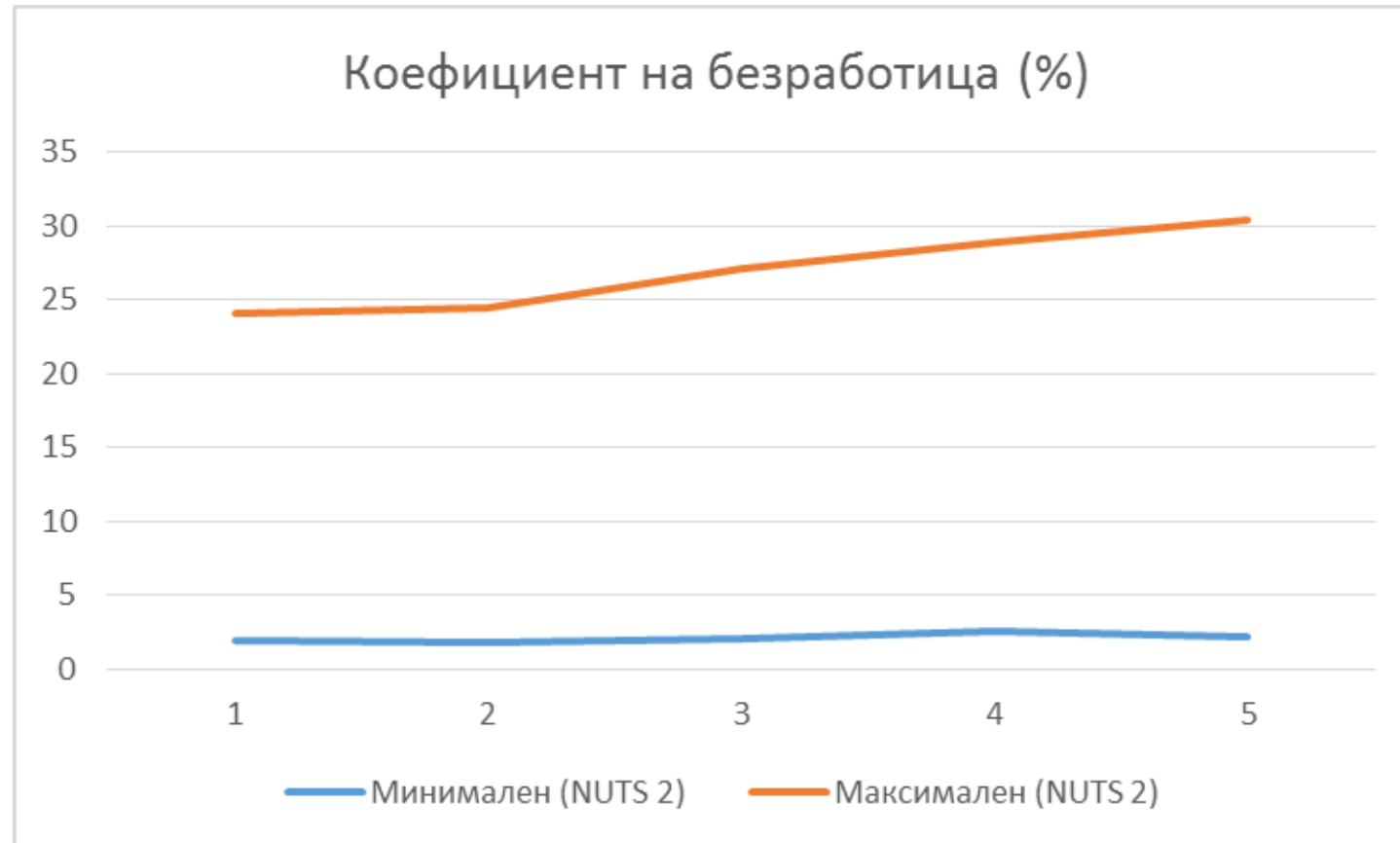
Методичен поход: Териториалната кохезия - фундаментален принцип в регионалната политика на ЕС; Използвани са избрани показатели с които Eurostat измерва кохезията в общността. Обобщенията включват всички региони от равнище NUTS 2 във всички страни на ЕС; Възприетият методичен подход анализира и оценява най-ниските и най-високите стойности на използваните показатели. Всъщност не се отделя внимание на средните стойности на показателите, което в известна степен е ограничаващо условие за по-цялостни обобщения и оценки; Въпреки това установените тенденции в динамиката на заетостта и безработицата на работната сила, риска на бедност и БВП на 1 жител са достатъчно представителни за оценка на процесите на кохезия.



Съотношение MAX/MIN				
2007	2008	2009	2010	2011
1,81	1,91	1,87	1,91	1,95

На диаграмата е показана динамиката на заетостта в регионите от NUTS 2. Как може и следва да се интерпретират резултатите:

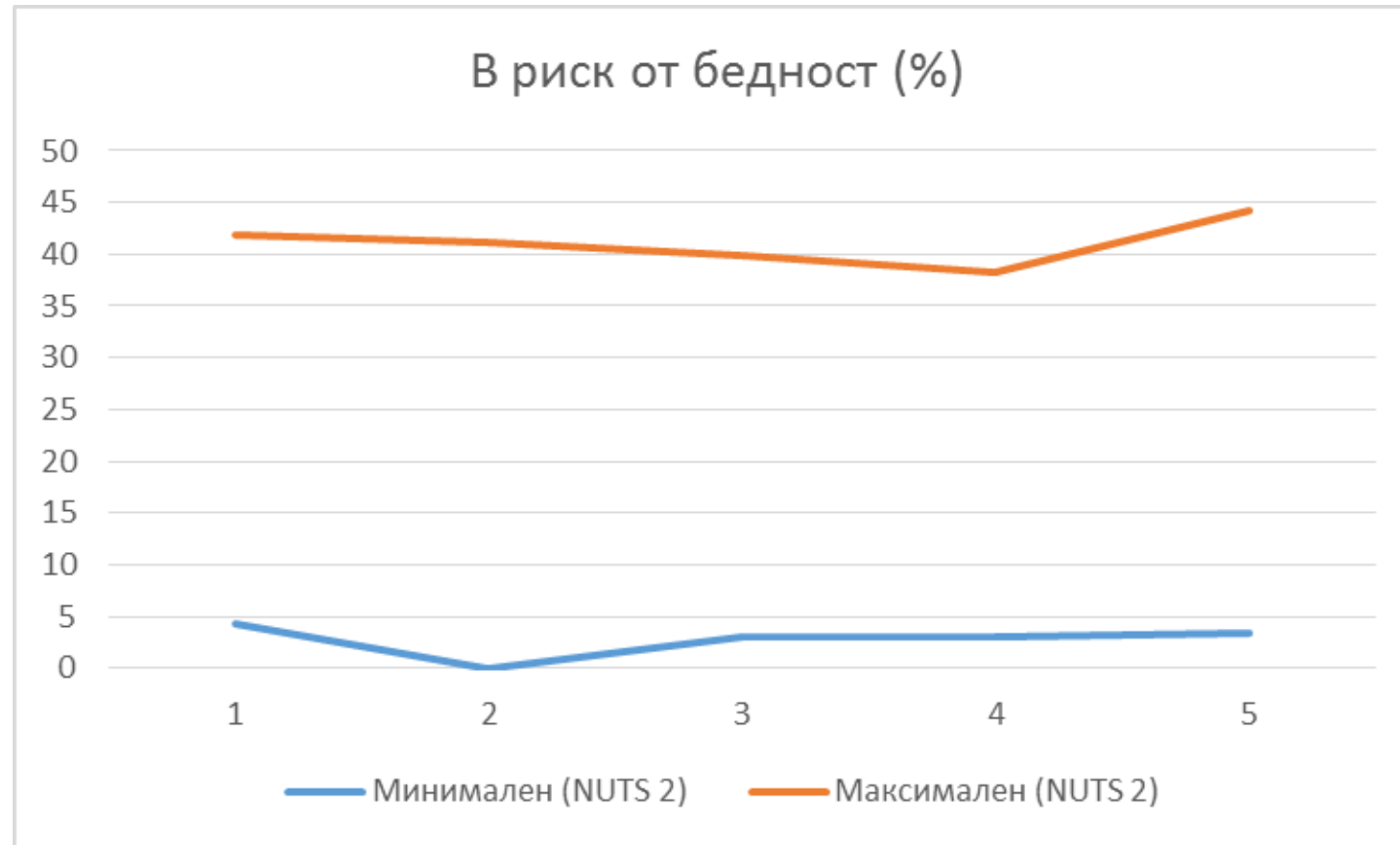
Първо – горната, синя линия, характеризира регионите с най-високи равнища на заетост на работната сила в общността. *Второ* – след 2010 г. се установява слабо увеличаване на коефициента на заетост. *Трето* – другата линия, в оранжев цвят, показва динамиката в коефициента на заетост в регионите с най-ниска заетост на работната сила. Характерно е, че за периода 2007 – 2011 г. заетостта в тази група региони бавно намалява. От това следва, че неравенствата в коефициента на заетост на работната сила между двете групи региони нараства и това е основание да се констатира, че динамиката е неустойчива и небалансирана. Коефициентът на заетост се увеличава от 1,81 през 2007 г. на 1,95 през 2011 г. С основание може да се твърди, че при тази ситуация работната сила не се използва ефикасно.



Съотношение MAX/MIN				
2007	2008	2009	2010	2011
12,68	13,56	12,90	11,12	13,82

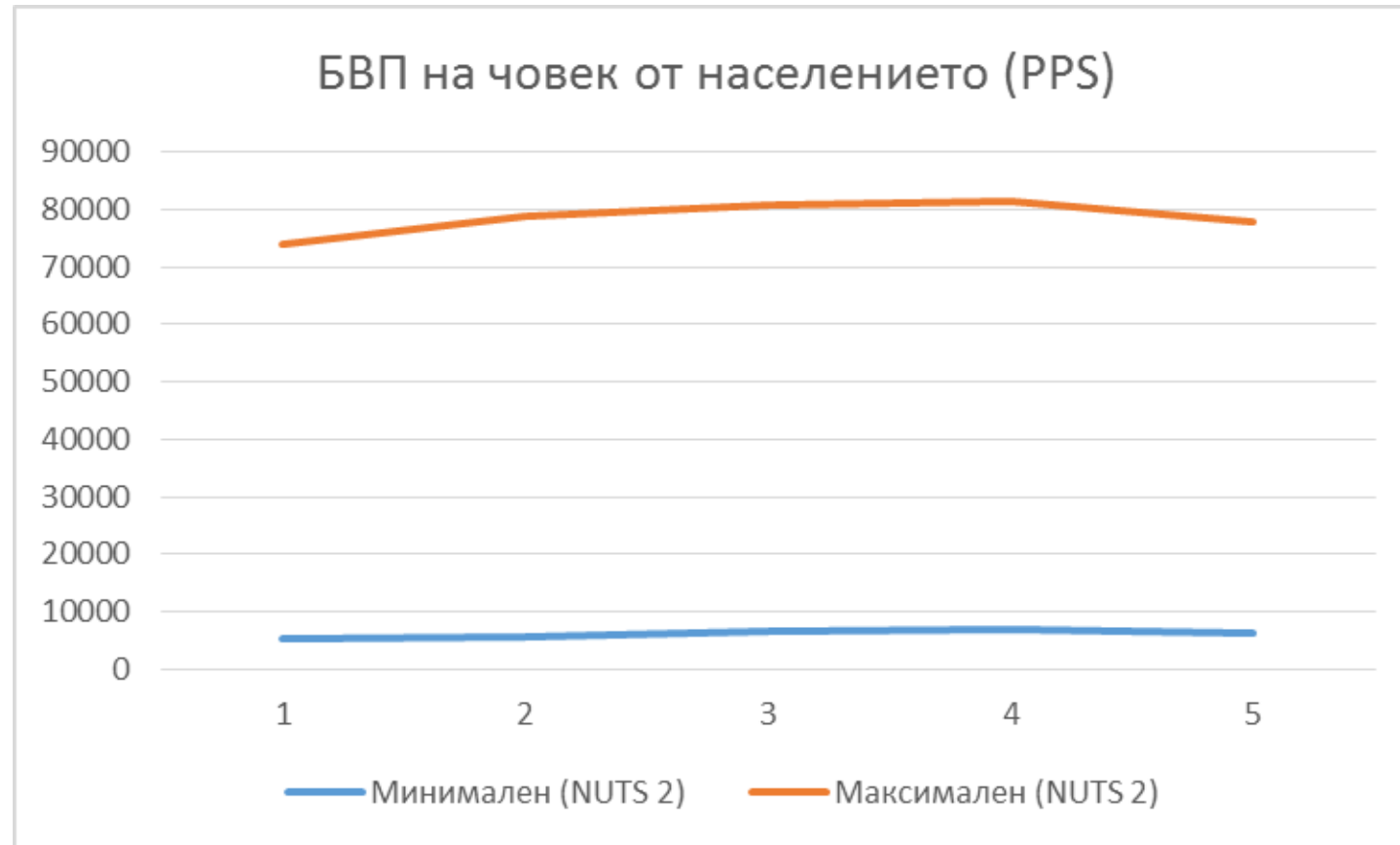
Важен показател е динамиката на безработицата по групи региони от равнище NUTS 2. Резултатите са следните: *Първо* – Горната линия показва измененията в регионите с най-висока безработица. Характерно е, че след 2008 г. коефициента на безработица нараства. *Второ* – Синята линия показва измененията в регионите с най-ниска безработица. За да се извърши преход към устойчиво демографско развитие в двете групи региони, следва тенденциите да имат противоположен знак на проявление.

Трето - коефициента на безработица нараства от 12,68 през 2007 г. на 13,82 през 2011 г. Следователно ножицата между двете групи региони се разширява. Или бедните региони са засегнати най-силно от феномена безработица, докато икономически по-развитите региони, са в значително по-добра ситуация.



Съотношение MAX/MIN				
2007	2008	2009	2010	2011
9,98	-	13,30	12,35	13,03

Интересна е динамиката на риска на бедност по групи региони. Бедността е силно травмиращ проблем и задържащ политиката за устойчиво, балансирано и интегрирано развитие. Синята линия показва, че групата на регионите в риск не се променя съществено. По-същественото е, че групата на регионите в риск от бедност рязко се увеличава след 2010 г. И тук отново се проявява тенденция, която увеличава разстоянията между двете групи региони. Политиката при тази ситуация следва да бъде такава, че групата на регионите в риск от бедност да се доближава към другата група региони. През 2007 г. съотношението между двете групи региони е 9,98, а през 2011 г. е 13,03.



Съотношение MAX/MIN				
2005	2006	2007	2008	2009
14,23	13,57	12,26	11,46	12,19

Каква е динамиката на показателя БВП на човек, измерен чрез PPS?

Първо – Периодът на измерване е 2005 – 2009 г., защото статистическа информация за основните макроикономически показатели се обявява официално 2 години по-късно. **Второ** – линията в жълт цвят, показва тенденцията на показателите, в регионите с висок БВП на човек, а синята линия, регионите с нисък БВП на човек. **Трето** – след 2008 г. БВП на 1 човек намалява в групата на регионите с високи стойности, а тенденцията в регионите с ниски стойности не се променя. И тази ситуация не може да се определи като кохезия, защото се намаляват стойностите на БВП на 1 човек в първата група, или тази на богатите региони в общността.

Каква е ситуацията в България?

**Пространствени вариации в разпределението на населението между
общини, области и социално-икономически райони**

1 9 8 9 г.			2 0 1 1 г.		
Община, област, район за планиране с най- малък брой население	Община, област, район за планиране с най- голям брой население	Размах на вариацията	Община, област, район за планиране с най- малък брой население	Община, област, район за планиране с най- голям брой население	Размах на вариацията
община Трекляно (обл. Кюстендил) 1734 д.	гр. София 1 212 230 д.	699 пъти	община Трекляно (обл. Кюстендил) 629 д.	гр.София 1 291 591 д.	2 053 пъти
област Видин* 158 930 д.	гр. София 1 212 230 д.	7,6 пъти	област Видин 101 018 д.	гр. София 1 291 591 д.	12,8 пъти
Северозападен район 660 108 д.	Югозападен район 2 234 039 д.	3,4 пъти	Северозападен район** 435 964 д.	Югозападен район 2 118 885 д.	4,8 пъти

* Към 1989 г. в състава на Михайловградска област.

** От 01.09.2008 г. Националният статистически институт използва други териториални статистически райони, които са утвърдени в Закона за регионалното развитие. В случая се използват социално-икономически райони.

Източник: Статистически годишник - 1990; Население 2011, С., НСИ.

През 2012 год. завърши първия етап на изследователския проект „**РЕГИОНАЛНИ ПРОФИЛИ В БЪЛГАРИЯ**“. Наблюдаваният и оценяван период е 2001 – 2011 год. По-важните резултати са:

Първо – усилюва се процеса на нарастване на икономическите различия между столицата София и другите градове и области в страната – например за 2010 г., ако икономическото тегло на София е 100, следващия град е с икономическо тегло 45. *Второ* – протичат процеси на хаотично икономическо развитие – например за периода 2007 – 2010 год. икономическите разстояния между София и Пловдив се увеличават, а тези между София - Варна и София – Стара Загора намаляват. *Трето* – силно изостават по икономическо развитие периферните територии на страната. Очевидно политиката на териториална икономическа кохезия не е оптимална и ефективна.

НЯКОИ ИЗВОДИ:

- 1. Целесъобразно е да се обмисли и оптимизира прилагания модел на териториална кохезия в страните от общността;**
- 2. Да се въведе като основен, регулиращ инструмент на процеса териториална кохезия категорията районна ефективност;**
- 3. В част от приеманите закони в страната да се обособят регионални раздели, чрез които нормативно да се предвидят стимули за интегрирано и устойчиво развитие развитие;**
- 4. Все още няма ефективен модел, чрез който да се свържат оптимално, интелигентно и функционално оперативните програми в района.**

**БЛАГОДАРЯ ЗА
ВНИМАНИЕТО!**